

MMP1 ファームウェア アップデートガイド

ヤマハ製品をご愛用くださいます、まことにありがとうございます。

このガイドでは、MMP1 のファームウェアおよび内蔵している Dante モジュールのファームウェアをアップデートする手順を説明します。

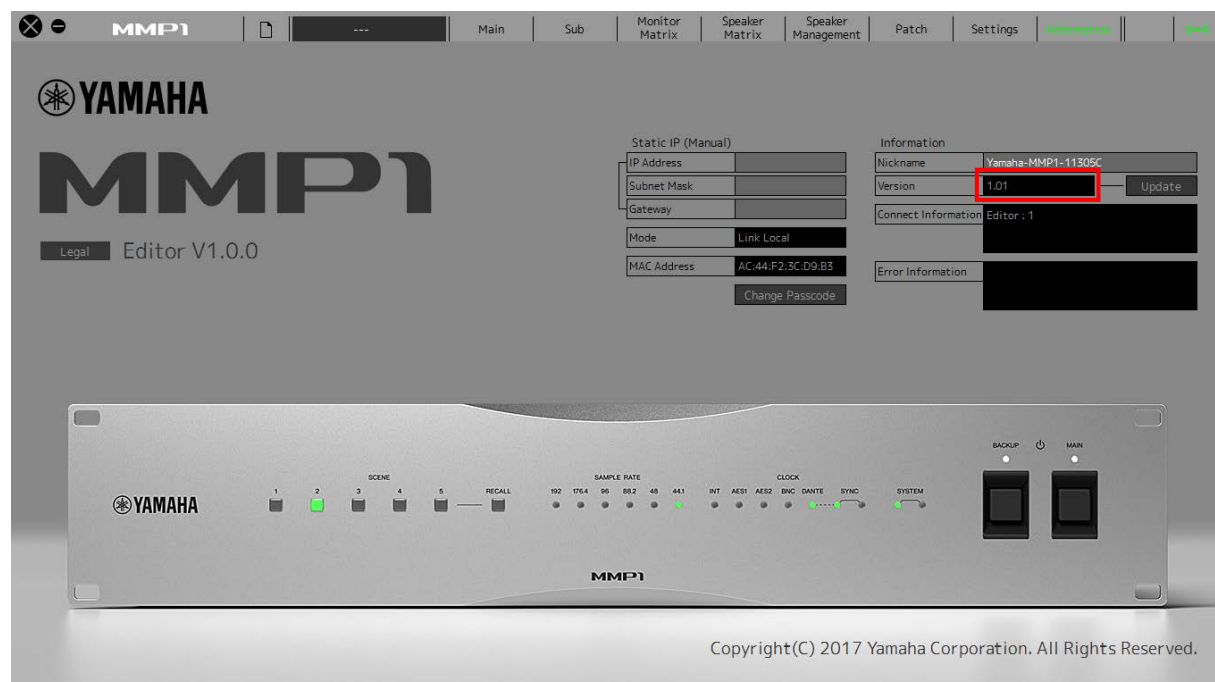
■ ご注意(必ずお読みください)

- アップデート作業は、お客様ご自身の責任において行なってください。
- アップデートは 1 台ずつ行なってください。
- アップデート作業中(データのロード中)に機器の電源を切ったり、ケーブルを抜いたり、このガイドに記載された手順と異なった操作をしたりすると、機器が故障する場合がありますのでご注意ください。
- アップデート作業に失敗し、もう一度アップデート作業を実行しても機器が正しく動作しない場合は、ヤマハ修理ご相談センターにお問い合わせください。
- MMP1 のファームウェアおよび本ガイドの著作権は、すべてヤマハ株式会社が所有します。
- Dante ファームウェアとそのアップデートプログラムの著作権は、Audinate 社が所有します。
- ファームウェア、ソフトウェアおよび本ガイドの一部、または全部を無断で複製、改変することはいけません。
- 本ガイドに掲載されている画面は、すべて操作説明のためのものです。
- Dante は、Audinate 社の登録商標です。
- Windows は、米国 Microsoft Corporation の米国およびその他の国における登録商標です。
- Mac は、米国および他の国々で登録された Apple Inc.の商標です。
- その他、本ガイドに掲載されている会社名および商品名は、各社の商標および登録商標です。
- ソフトウェアは改良のため予告なしにバージョンアップすることがあります。

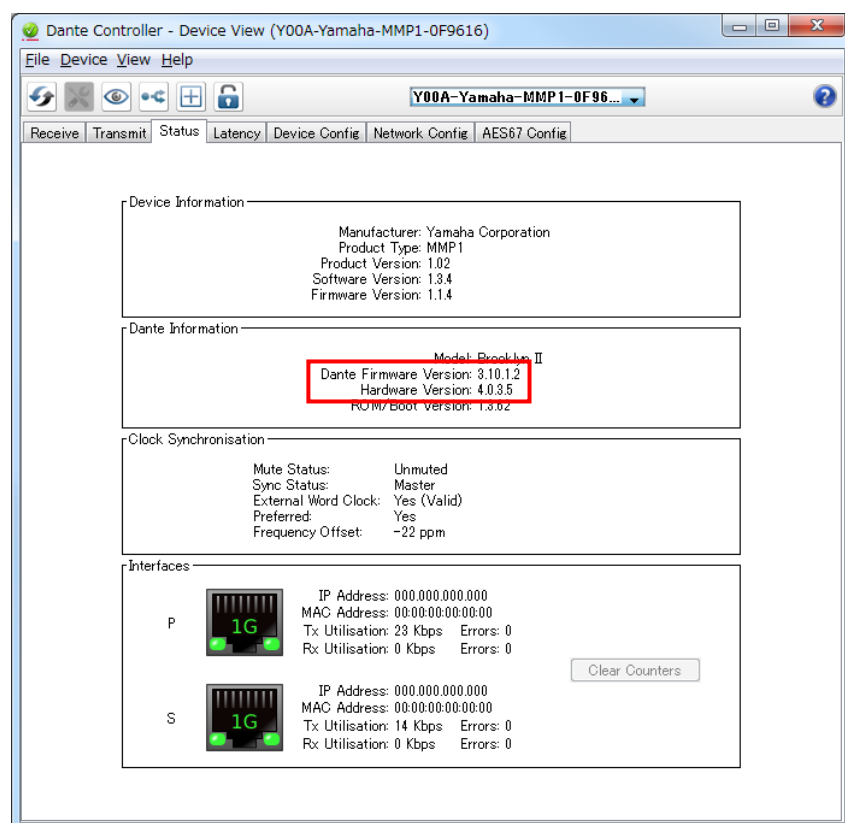
■ バージョンの確認方法

MMP1 のファームウェアのバージョンは MMP1 Editor で、Dante ファームウェアのバージョンは Dante Controller で確認できます。

MMP1 Editor – Information 画面



Dante Controller – Device View 画面



■ アップデートの準備

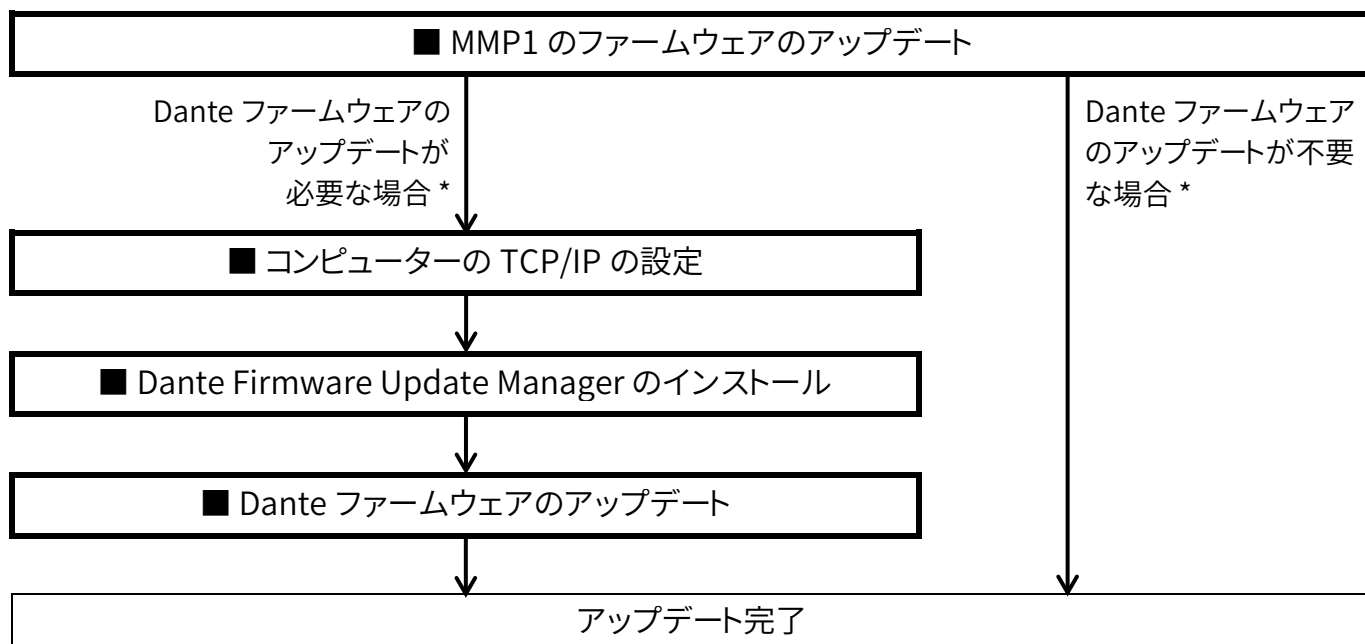
アップデートには、以下のものをご用意ください。

- MMP1 Editor が正常に動作しているコンピューター
- Ethernet ケーブル(CAT5e 以上を推奨。ストレート/クロスのどちらでも使えます。)
- ファームウェア(Dante ファームウェアは、MMP1 と同じ圧縮ファイルに含まれています。)ヤマハのプロオーディオサイト(以下の URL)から最新版をダウンロードしてください。

<https://www.yamaha.com/proaudio/>

■ アップデートの流れ

以下の流れでアップデートします。複数の MMP1 をアップデートする場合は、1 台ずつアップデートを繰り返してください。



* Dante ファームウェアのアップデート要否は、ヤマハのプロオーディオサイト(以下の URL)にある互換表をご参照ください。

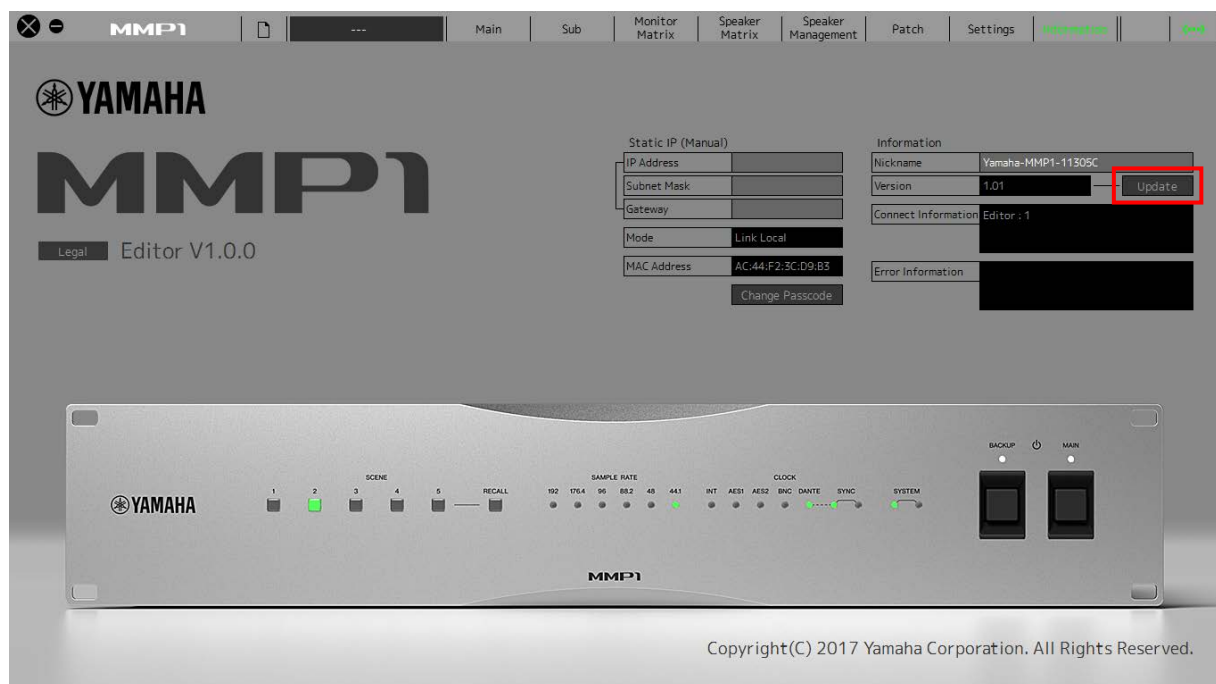
<https://www.yamaha.com/proaudio/>

■ MMP1 のファームウェアのアップデート

MMP1 のファームウェアをアップデートする手順を説明します。

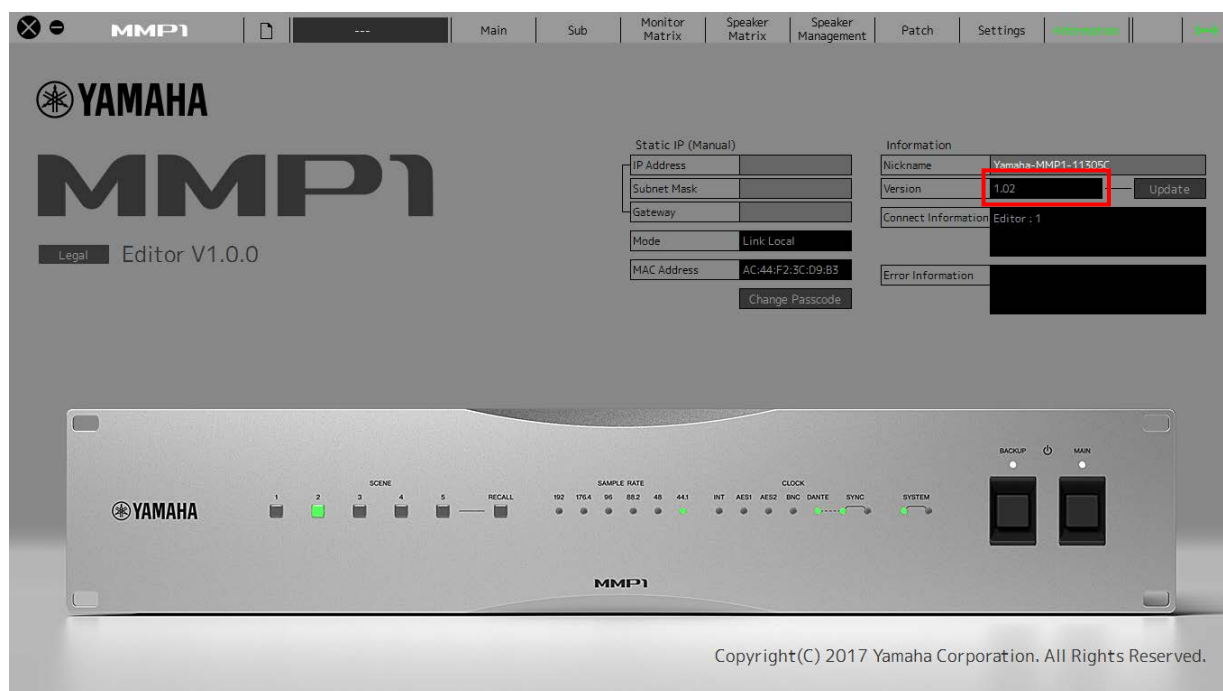
ダウンロードした圧縮ファイルはあらかじめ解凍しておいてください。

1. MMP1 Editor を開き「Administrator」としてログインします。
2. ファームウェアをアップデートする MMP1 に接続します。
3. MMP1 Editor の Information 画面を開き、「Update」をクリックします。



4. 解凍したファイルの中からファームウェアデータファイル
「MMP1_firmxxx.mmpf」を選択し、「開く」をクリックします。
xxx はファームウェアのバージョン番号を表わします。
5. ファームウェアのバージョンを確認し、正しければ「Yes」をクリックします。
ファームウェアのアップデートが開始されます。
ファームウェアの読み込みが完了すると、「Update has been completed.」というメッセージが表示されます。

6. MMP1 本体を再起動して、Information 画面でファームウェアのバージョンが更新されていることを確認します。



以上でアップデートは完了です。

■ コンピューターの TCP/IP の設定

Dante ファームウェアをアップデートするために、コンピューターの TCP/IP の設定をします。Dante ファームウェアのアップデートが終わったら、元の設定に戻してください。

Windows の場合

1. 以下の方法で、「ネットワークと共有センター」を開きます。

Windows 7 の場合

[スタート]→[コントロールパネル]→[ネットワークと共有センター]または[ネットワークの状態とタスクの表示]をクリックまたはダブルクリックします。

Windows 8.1、Windows 10 の場合

[スタート]を右クリック→[コントロールパネル]→[ネットワークと共有センター]または[ネットワークの状態とタスクの表示]をクリックまたはダブルクリックします。
「ネットワークと共有センター」画面が表示されます。

2. 「ネットワークと共有センター」画面の左側の「タスク」一覧の中から[ネットワーク接続の管理]または[アダプターの設定変更]をクリックし、[ローカルエリア接続]をダブルクリックします。

「ローカルエリア接続の状態」ダイアログボックスが表示されます。

NOTE

- 「ユーザーアカウント制御」ダイアログボックスが表示されることがあります。
[続行]または[はい]をクリックしてください。
- 「ローカルエリア接続のプロパティ」ダイアログボックスが表示された場合、手順 4 に進んでください。

3. [プロパティ]をクリックします。

「ローカルエリア接続のプロパティ」ダイアログボックスが表示されます。

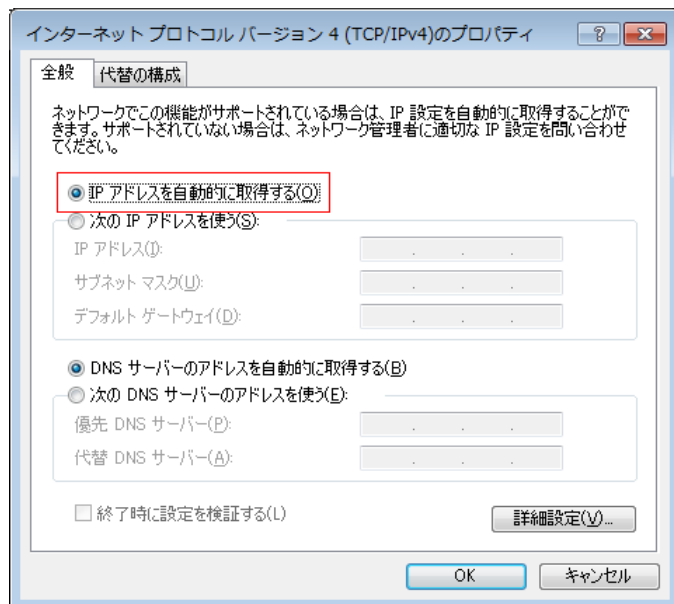
NOTE

「ユーザーアカウント制御」ダイアログボックスが表示されることがあります。[続行]または[はい]をクリックしてください。

4. [インターネットプロトコルバージョン 4 (TCP/IPv4)]を選択して、[プロパティ]をクリックします。

「インターネット プロトコルバージョン 4 (TCP/IPv4)のプロパティ」ダイアログボックスが表示されます。

5. [IP アドレスを自動的に取得する(O)]をクリックします。



6. [OK]をクリックします。

Mac の場合

1. [システム環境設定]→[ネットワーク]をクリックします。

「ネットワーク」画面が表示されます。

2. デバイスと接続するサービスをクリックします。

Mac 内蔵の Ethernet 端子を使用する場合は、[Ethernet]をクリックしてください。

3. 「IPv4 の設定」で[DHCP サーバーを使用]を選択します。

4. [適用]をクリックしてから、「ネットワーク」画面を閉じます。

■ Dante Firmware Update Manager のインストール

Dante ファームウェアをアップデートするためには Dante Firmware Update Manager をインストールする必要があります。

Dante Firmware Update Manager のインストーラーは MMP1 のファームウェアと同じ圧縮ファイルに含まれています。

Windows: DanteFirmwareUpdateManager-**x.x.x.x**_windows.exe

Mac: DanteFirmwareUpdateManager-**x.x.x.x**_osx.dmg

x.x.x.x は Dante Firmware Update Manager のバージョン番号を表わします。

Dante Firmware Update Manager のインストーラーをダブルクリックして、画面の指示に従ってインストールします。

NOTE

- Dante ファームウェアはパスにマルチバイト(日本語含む)が含まれていると、正しく動作しません。もしコンピューターにマルチバイト文字を含むディレクトリ名が存在する場合は、ASCII 文字のみを含むディレクトリにファームウェアアップデートファイルを保存するようにしてください。(例:C:\temp など)
- Dante Firmware Update Manager をインストールするときは、一時的にセキュリティソフトウェアを停止してください。
- 手順の途中で「ユーザーアカウント制御」や「Windows セキュリティ」などの画面が表示された場合は、画面の指示に従って続行してください。
- Dante Firmware Update Manager をインストールしている途中で、Bonjour のインストールを要求される場合があります。インストーラーが指定した URL から Bonjour のインストーラーをダウンロードして、インストールしてください。
- インストールが完了したあと、コンピューターの再起動を要求される場合があります。アップデートを実行する前にコンピューターを再起動してください。

■ Dante ファームウェアのアップデート

MMP1 本体に内蔵している Dante モジュールのファームウェアをアップデートする手順を説明します。

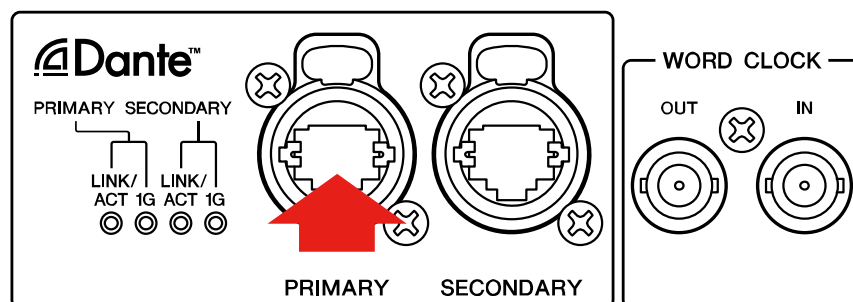
この手順は、Dante ファームウェアのアップデートが必要な場合に行ないます。

NOTE

- Dante Firmware Update Manager の詳細については、圧縮ファイル内にある「AUD-MAN-Firmware Update Manager」をご参照ください。

1. MMP1 本体リアパネルにある Dante の[PRIMARY]端子とコンピューターの Ethernet 端子を Ethernet ケーブルで接続します。

必ずコンピューターと MMP1 本体を直結させ、他の Dante 機器をコンピューターにつながないでください。



2. 以下の方法で、Dante Firmware Update Manager を起動します。

Windows の場合

「すべてのプログラム」または「すべてのアプリ」→「Audinate」→「Dante Firmware Update Manager」→「Dante Firmware Update Manager」をクリックします。

Mac の場合

「アプリケーション」→「Dante Firmware Update Manager」をダブルクリックします。

NOTE

- タイトルバーでバージョンが 1.3.2 以降であることを確認してください。
- 「ユーザーアカウント制御」ダイアログボックスが表示されることがあります。
[続行]または[はい]をクリックしてください。

3. [Update Dante Firmware]をクリックします。

4. [Browse]をクリックして、「FWUpdate_MMP1_vxxx_swyyy.dnt」、を選択し、
[開く]をクリックします。

xxx と yyy はファームウェアのバージョン番号を表わします。

NOTE

Dante ファームウェアはパスにマルチバイト(日本語含む)が含まれていると、正しく動作しません。もしコンピューターにマルチバイト文字を含むディレクトリ名が存在する場合は、ASCII 文字のみを含むディレクトリにファームウェアアップデートファイルを保存するようにしてください。(例:C:\temp など)

注記

MMP1 以外のアップデートファイルを適用した場合、機器が動作しなくなります。くれぐれもアップデートファイルが MMP1 に適合していることをご確認ください。通常は[Override Device Matching]にチェックを入れないでください。チェックを入れていない状態ではファイルに対応した機器のみ選択でき、間違ったファイルでアップデートすることを防ぎます。

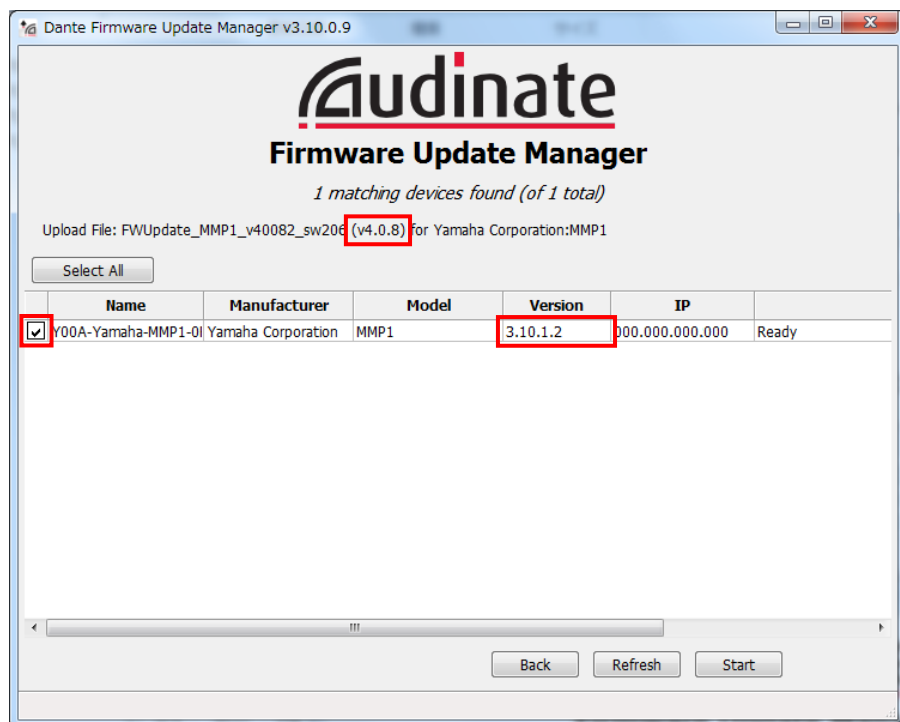
5. [Next]をクリックします。

NOTE

Windows ファイアウォールにより Dante Firmware Update Manager がブロックされる場合があります。[プライベートネットワーク]にチェックを入れて、[アクセスを許可する]をクリックしてください。

6. アップデートする MMP1 にチェックを入れます。

アップデートファイルのバージョンと MMP1 の行に表示されているバージョンを確認してください。



NOTE

MMP1 が表示されない場合は[Refresh]をクリックしてください。それでも表示されない場合はコンピューターと MMP1 が正しく接続されていません。ケーブルが抜けたり断線したりしていないか、TCP/IP の設定が正しいか、MMP1 の電源が入っているかを確認してください。

7. [Start]をクリックします。

アップデートが開始されます。

アップデート中は Status 覧に「Updating(n/m)」が表示されます。アップデートが完了すると「Done」が表示されます。

注記



禁止

アップデートには 2 分から 4 分ほどかかります。この間は、絶対に本体電源を切ったり、ケーブルを抜いたりしないでください。アップデート作業中に電

源ケーブルが抜けるなどしてアップデートに失敗した場合、機器が動作しなくなる場合もあります。

NOTE

5 分以上経過してもアップデートが完了しなかった場合、または失敗の表示が出た場合は、MMP1 本体の電源を切らずに Dante Firmware Update Manager の右上の×をクリックしてプログラムを終了させて、手順 4 からやり直してください。それでも失敗する場合は、次ページ以降に記載している「フェールセーフモードについて」の記載にしたがって、リカバリー処理を実施してください。

8. MMP1 本体の電源を再起動します。

以上でアップデートは完了です。

■フェールセーフモードについて

MMP1 に内蔵されている Dante モジュールは、動作時にソフトウェアをフラッシュメモリからロードして使用しますが、他の記憶装置と同様に、フラッシュメモリへの書き込み中に Dante 機器の電源をオフにしてしまうことにより、フラッシュメモリ上のデータが破損して使用不可能になることがあります。

これは多くの場合、ファームウェアのアップグレード中に MMP1 の電源をオフにしてしまうことに起因します。

この状態から回復するために、Dante モジュールには特別に保護されたフラッシュメモリ部があり、メイン部分が破損した場合にはその領域のプログラムが起動し、Dante モジュールは「フェールセーフモード」に入ります。

フェールセーフモードの Dante モジュールを修復するためには、リカバリーイメージを Firmware Update Manager から送る必要があります。

Dante モジュールがフェールセーフモードになっているかどうかを確かめるには、Dante Controller を使用します。

フェールセーフモードに入った Dante モジュールは、Dante Controller (バージョン 3.1.x 以上) のネットワークグリッドビュー上で機器名が赤色で表示されます。

以下に、MMP1 本体に内蔵している Dante モジュールをリカバリーする手順を説明します。

1. コンピューターと MMP1 の電源をオフにします。
2. MMP1 を Dante ネットワークから切り離します。
3. MMP1 本体のリアパネルにある Dante の[PRIMARY]端子とコンピューターの Ethernet 端子を Ethernet ケーブルで接続します。
4. コンピューターの電源をオンにして管理者権限でログインします。
5. MMP1 の電源をオンにします。
6. 以下の方法で、Dante Firmware Update Manager を起動します。

Windows の場合

「すべてのプログラム」または「すべてのアプリ」→「Audinate」→「Dante Firmware Update Manager」→「Dante Firmware Update Manager」をクリックします。

Mac の場合

「アプリケーション」→「Dante Firmware Update Manager」をダブルクリックします。

NOTE

「ユーザーアカウント制御」ダイアログボックスが表示されることがあります。[続行] または [はい] をクリックしてください。

7. [Failsafe Recovery] をクリックします。

8. 検出された MMP1 にチェックを入れます。

9. [Start] をクリックします。

リカバリーが開始されます。

10. 「Recovery image loaded」ダイアログボックスが表示されたら、[OK] をクリックします。

11. 一度 Dante Firmware Update Manager を閉じてから、2 分ほど時間をおいて MMP1 の電源をオフにします。

12. Dante ファームウェアをアップデートします。

「■ Dante ファームウェアのアップデート」の手順 2 から 8 までを実施してください

以上でリカバリーとファームウェアのアップデートは完了です。